

臺灣蘭訊

TAIWAN ORCHID TALKS

Vol. 54
2023 冬季版



社團法人台灣蘭花產銷發展協會
Taiwan Orchid Growers Association



www.toga.org.tw

國內
郵資已付
新營郵局許可證
新營字第 374 號

ISSN 2227-037X



9 772227 037008

婆娑之蘭 2024 Orchid Together 舞動世界

第 23 屆世界蘭展 × 第 20 屆臺灣國際蘭展

蘭
作
伙

02.24

03.10

作伙跟著咱 ㄟ Orchidsaur 看蘭花展！

婆娑之蘭

2024 Orchid Together

舞動世界

趁蘭
作伙



2024 蘭展企業票

蘭協會員獨享方案

- ◆展覽期間：2024/2/24-3/10
- ◆開放時間：第20屆臺灣國際蘭展(臺灣蘭花生物科技園區) 09:00~18:00
第23屆世界蘭展(大臺南會展中心)13:00~21:00
- ◆會員優惠票價：每張100元(不限展區，擇一使用)
- ◆限購數量：個人會員60張，團體會員200張<票卷售出，恕不退票>
- ◆辦公室售票時間：2024年2月1日~2024年3月10日止(早上9:00~下午5:00)
- ◆售票/取票地點：蘭花協會辦公室(台南市後壁區長安里烏樹林325號)

即日起~1月31日期間可接受google表單預訂，亦可於2/1之後至辦公室購買

領票時間：2024年2月1日~2024年3月10日止(早上9:00~下午5:00)

聯絡人：涂秋萍 小姐

電話：06-6830304



婆娑之蘭

2024 Orchid Together

舞動世界

尬蘭
作伙

臺灣國際蘭展

Taiwan
International
Orchid
Show

臺灣蘭花生物科技園區
臺南市後壁區長安里烏樹林325號

02.
24 ————— 03.
10



第 23 屆世界蘭展
World
Orchid
Conference
大臺南會展中心
臺南市歸仁區歸仁十二路3號

廣告

第 23 屆世界蘭展 X 第 20 屆臺灣國際蘭展

全球首創 蘭花界兩大盛事聯展

臺灣蘭花生物科技園區



迎接臺南 400 盛會
的主題景觀



打造超現代
親子數位互動場域



蘭花外銷百億訂單
邁向農業 4.0



引領蘭花植感日常
& 生活療癒



擴大全國盃青農
景觀教育競賽

大臺南會展中心



“世界之樹，萬物根本”
主題景觀



首度攜手策劃
臺灣原生特展



千株蘭花爭奇鬥豔
百花競放



百場重量級會議
2024.2.25~28



耳目一新的
文創展示





編者的話

藉由在新加坡第14屆亞太蘭花會議(14th Asia Pacific Orchid Conference 2023)會場內，設計佈置實體的蘭花景觀，讓來自世界各地的人感受臺灣蘭花的魅力，藉此吸引更多國內外人士2024年來臺南參與「第23屆世界蘭展暨第20屆臺灣國際蘭展」，爲了讓海外的愛蘭人士能對臺灣留下深刻的印象，並達到更好的宣傳效果，此次特地準備美麗多樣的臺灣蘭花，由各色蝴蝶蘭、文心蘭、拖鞋蘭、萬代蘭、腎藥蘭布置而成，臺灣蘭花的美麗姿態及花藝設計的堅強實力驚艷四周，吸引許多國內外愛蘭人士駐足欣賞、拍照留念，跨海驚艷國際，在幾天的用心布置下，我們所製作的景觀也獲得第二名的殊榮，這也是對臺灣蘭花的一種肯定，更多精彩亮點請見本期焦點-「第14屆亞太蘭花會議 參展紀實」。

本期冬季版收錄的重點文章有陳淑佩博士的「蘭花健康管理專欄(17)」、孫銘鴻老師的「鬱林下的靚妝儷影-松蘭」，每一個主題都是協會編輯群與作者用心準備的內容，希望能帶給每位讀者豐富的產、官、學訊息。

臺灣蘭訊收錄的資訊，除了協會深入世界各地收集蘭業相關消息，也感謝產、官、學界專家們給予協助提供。在商情的部分，也是協會人員定時的整理歸納出完整的表格以供大家參考，資訊的蒐集以及分析需仰賴各方專家共同協助才能整理出完整的資料，也希望未來尋求更多專家的協助，讓蘭訊更豐富完整。非常歡迎大家踴躍投稿、刊登廣告，讓我們每期精心編輯的臺灣蘭訊能更充實精彩。

TOGA編輯群

臺灣蘭訊

TAIWAN ORCHID TALKS

發行：社團法人台灣蘭花產銷發展協會

Publisher: Taiwan Orchid Growers Association

發行人：黃文榮

Issuer: Wen-Jung Huang

編審：曾俊弼

Censor: Ahby Tseng

總編輯：張綺真

Chief Editor: Chi-Chen Chang

編輯群：李佳輝、涂秋琴、涂秋萍、周英瑜、
劉芯妤、吳佳柔、洪苙榛、蘇珮綺、
賴育琪

Editorial Team: Niggy Lee, Chiu-Chin Tu, Carry Tu, Eva Chou
Susanna Liu, Joanne Wu, Lisa Hung, Peggy Su
Yu-Chi Lai



地址：73191 台南市後壁區長安里烏樹林325號

Address: No.325 Wushulin, Houbi Dist.,

Tainan City 73191, Taiwan

電話/Tel: +886-6-683-0304

傳真/Fax: +886-6-683-0625

網址/Web: www.toga.org.tw

E-mail: togaorg010@gmail.com

國內訂閱：一年四期NTD 1,000.-

國外訂閱：USD 40.- (郵資另計)

郵政劃撥：31600697

戶名：社團法人台灣蘭花產銷發展協會



目錄 CONTENTS

本期焦點

- 04 第14屆亞太蘭花會議 參展紀實
- 11 全球展覽資訊

研究分享

- 14 蘭花健康管理專欄 (17)

品種專利申請

- 20 品種權申請案

蘭花教室

- 22 鬱林下的靚妝儷影 - 松蘭

百花競豔

- 27 七月份月例會得獎花
- 33 八月份月例會得獎花

世界脈動

- 37 英國“隨著秋季園藝季節的開始，客流量強勁，但支出下降”
- 39 趨勢：家中的蘭花叢林
長期欣賞蘭花

商情分析

- 42 商情統計



廣告索引

- 封面內 台灣蘭花產銷發展協會
- 01 台灣蘭花產銷發展協會
- 11 清科企業股份有限公司
- 12-13 台和園藝企業股份有限公司
- 21 皇基股份有限公司
- 48 台灣蘭花產銷發展協會
- 封底內 台灣蘭花產銷發展協會
- 封底 明星蘭園



社團法人台灣蘭花產銷發展協會 整理

本期焦點

第 14 屆亞太蘭花會議 參展紀實



1 全球蘭花界兩大盛事首度聯合舉辦

邁入第20年的臺灣國際蘭展首度與有「蘭花界奧林匹克」之稱的世界蘭花會議暨展覽相遇，從蘭花園區出發，延伸至大臺南會展中心，展開「5館、6區」，5館以主題景觀、生活應用、數位互動、現場販售及百億訂單，而6區以原生蘭特展、爭奇鬥艷、擴大參與、跨界合作、百場會議及異業結合等，讓第23屆世界蘭展暨第20屆臺灣國際蘭展成為首度同時舉辦又不同場域的蘭界盛會，將於2024年2月24日聯合盛大開展，展出至3月10日，為期16天，邀請大家一同共襄盛舉，用蘭花行銷全球，讓全球看見臺灣！

進場照片





景觀與 Orchidsaur



獲獎照片

2 海外擴大宣傳

舉辦實體展覽，可望將臺灣蘭花推向國際市場，向世界展示臺灣堅強的產業實力，在全球化的時代與國際市場接軌，讓臺灣蘭花深耕美國、荷蘭、日本等主力市場外，並打進中東、東南亞、東歐、南美洲等新興國家。

藉由在新加坡第14屆亞太蘭花會議 (14th Asia Pacific Orchid Conference 2023) 會場內，設計佈置實體的蘭花景觀，讓來自世界各地的人感受臺灣蘭花的魅力，藉此吸引更多國內外人士2024年來臺南參與「第23屆世界蘭展暨第20屆臺灣國際蘭展」。

為了讓海外的愛蘭人士能對臺灣留下深刻的印象，並達到更好的宣傳效果，此次特地準備美麗多樣的臺灣蘭花，由各色蝴蝶蘭、文心蘭、拖鞋蘭、萬代蘭、腎藥蘭布置而成，臺灣蘭花的美麗姿態及花藝設計的堅強實力驚艷四周，吸引許多國內外愛蘭人士駐足欣賞、拍照留念，跨海驚艷國際，在進

民眾聚集觀賞臺灣蘭花



民眾聚集景觀前合影

場布置期間，就時常有人被色彩鮮艷又姿態美麗的蘭花吸引而來，額外增加了許多互動交流的機會，我們在宣傳臺灣蘭花的同時也邀請對方2024年來臺南參加「第23屆世界蘭展暨第20屆臺灣國際蘭展」，在幾天的用心布置下，我們所製作的景觀也獲得第二名的殊榮，這也是對臺灣蘭花的一種肯定。

Orchidsaur 作為蘭展吉祥物於2023臺灣國際蘭展初次登場，給前來觀展的國內外人士留下深刻的印象，此次景觀也特地將蘭展吉祥物 Orchidsaur 融入布置，並搭配童趣的雲朵形狀說明牌，在傳達知識訊息的同時，仍保有整體景觀的活潑度，此外，也能讓現場民眾馬上就聯想到在臺南舉辦的臺灣國際蘭展，「Orchidsaur」取材自白堊紀時期恐龍與蘭花的共生故事，名字結合了蘭科 (Orchidaceae) 與恐龍 (Dinosauria) 的學名，以「共生」為核心概念，象徵著生態系的共生、生命力的延續。

3 眾星雲集

此次參展眾星雲集，很多重量級嘉賓到訪，首先是黃偉哲市長在繁忙的行程中特地撥冗，親自來到會場支持，觀賞景觀布置，並於宣傳景觀前合影留念，開幕當天也很榮幸有機會向新加坡總統哈莉瑪·雅各布與新加坡國家發展部部長李智陞介紹我們製作的景觀布置，並致贈新加坡國旗蘭花，宣傳「第23屆世界蘭展暨第20屆臺灣國際蘭展」的同時也推廣臺灣蘭花，在開展期間也很感謝 Gardens by the Bay 及 Singapore Botanic Gardens 的 CEO 到場支持，並留下珍貴的合影，也誠摯邀請他們來臺南參加「第23屆世界蘭展暨第20屆臺灣國際蘭展」。



市長於景觀前接受採訪



於景觀前與市長合影



於景觀前與新加坡總統哈莉瑪·雅各布及新加坡國家發展部部長李智陞合影



向新加坡總統哈莉瑪·雅各布介紹景觀與明年蘭展



於會展門口與 Gardens by the Bay 及
Singapore Botanic Gardens 的 CEO 合影



與新加坡國家發展部部長李智陞合影並贈送
新加坡國旗蘭花

4 「2025，再聚臺南」

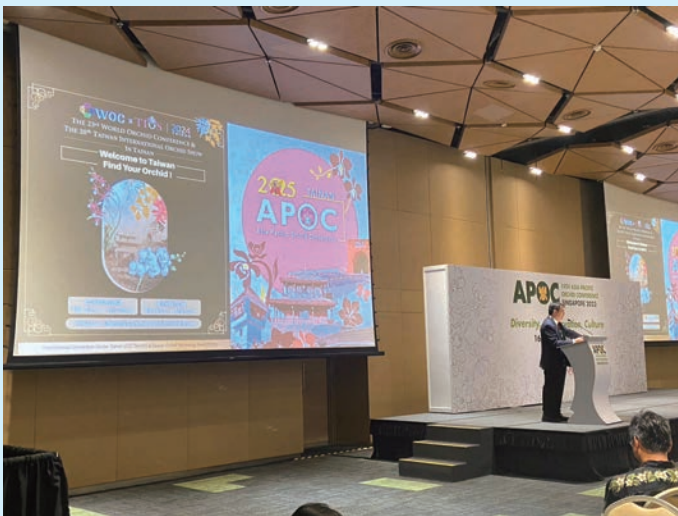
第14屆亞太蘭花會議在新加坡舉辦，為了表示臺南對於接棒主辦的重視，黃偉哲市長特赴新加坡參加本屆亞太蘭展，並獲邀在閉幕式致詞，向在場的各國代表正式宣告，臺南將竭力籌備，務必讓來參加的各國貴賓都能盡情體驗臺南的美好。

黃偉哲市長在亞太蘭展閉幕式中全程以英文致詞，他首先介紹了台灣素有蘭花王國的美譽，世界上每3朵蘭花就有1朵來自台灣，而臺南出產的蘭花更佔了臺灣蘭花總出口的1/2，由於氣候極佳、育種與栽培技術先進，臺南以生產品質優良、創新富多樣化的蘭花而享譽國際。

黃偉哲也不忘分享，2024年將是臺南400年，歡迎各界專家來臺南參與「第23屆世界蘭展暨第20屆臺灣國際蘭展」的同時，不忘欣賞台灣燈會的花燈，體驗臺南的歷史文化、美食與自然景觀，而他也相信，奠基於明年度主辦兩大世界級蘭花盛事所累積的寶貴經驗，也必定將讓2025年舉辦的下屆亞太蘭展籌備更加周全，規劃更為精彩。



市長於閉幕式致詞



市長邀請與會貴賓來臺南參與「第23屆世界蘭展暨第20屆臺灣國際蘭展」與「2025亞太蘭花會議」



台下與會貴賓



全球展覽資訊

2024.02月

日期	活動	地點	相關資訊
02.21-02.23	Myplant & Garden	米蘭，義大利 (Milan, Italy)	https://myplantgarden.com/en/



2024.03月

日期	活動	地點	相關資訊
03.05-03.07	Horticontact	霍爾克姆，荷蘭 (Gorinchem, the Netherlands)	https://www.horticontact.nl/en/



蘭花育苗組織盒

Orchid Cultivation Box



中華民國新專利第M294199、M550027號
 中華人民共和國新專利號ZL 2006 2 0008110.3
 (仿冒必究)

不易破碎、作業輕便的塑膠材質特性可減少損失及運費並提升整體生產效率。目前已提供多家蘭花及生技業者在量產上使用。

清科企業在此由衷感謝相關業者們的認同與喜愛！

產品型號	CK-A	CK-B	CK-F	CK-SS
型式	圓筒型	圓筒型	方型	圓筒型
長x寬x高 (mm)	104x104x103.5	99x99x103.5	108x95x92.5	101x101x103.5
重量 (g)	60±2	60±2	30±2	80±2
耐溫 (°C)	88	125	88	125
透光率	★★★★☆	★★★★	★★★★☆	★★★★★

製造廠商：



清科企業股份有限公司
CHING KE ENTERPRISE CO.,LTD.
 清華科技股份有限公司
CHING HUA TECHNOLOGY CO.,LTD.

TEL:(03)369-2269 FAX:(03)360-9269
 地址：台灣330桃園市龍壽街214號
 NO.214, LONG-SHOU ST,TAOYUAN,TAIWAN.
 網址：<http://chingke.com.tw>

全球愛用 專業蘭花栽培推薦選擇

新 好康多[®]

幫蘭株打好基礎，贏在起跑點！
精準製程與嚴格品管的裹覆技術，
穩定最放心！經典配比與天型，
合理施肥不浪費！

推薦理由 1. 省工 施用方便 成本經濟

由於肥效緩慢且持久釋放(請參照右下图示)
，可提高植物利用效率。
並可由溫度條件預測(模擬試演)肥料的溶出
速率，減少施肥量及次數，降低施肥成本。

推薦理由 2. 安全 肥份安定 肥效顯著

以特殊樹脂裹覆，在不同溫度條件下，肥份
溶出速度穩定釋放，且不受土壤種類、土壤
pH值、水分等影響。與其他複合肥料、有機
肥料混合搭配使用時，同樣穩定。

推薦理由 3. 效果好 配方/天型 選擇性高

各配方有 70、100、180、360 等不同肥效
天期(請參照下方列表)。配合作物種類、
栽培期間、土壤溫度等條件選擇適用產品，
讓肥份達最高利用率，呈現最佳栽培效果。



請認明「台和園藝總代理」之好康多，各種配方如下：

文心蘭、萬代蘭、腎藥蘭、石斛蘭、國蘭等一般植物通用

新好康多1號: 14-12-13 70、100、180、360天型

觀葉植物適用 新好康多2號: 16-9-10 100、180、360天型

聖誕紅、盆花適用 新全能好康多S101: 13-11-12-2 100、180天型

切花專業栽培用 新全能好康多S103: 13-14-8-2 100天型

專為穴盤育苗、迷你聖誕紅、小品盆栽專用

新超微粒全能好康多A: 12-9-10-2 40天型

肥製(複)字0912030、肥進(複)字0110054號 品目 6-02 裹覆複合肥料

肥製(複)字0912034、肥進(微)字0110057-58號 品目 4-41 雜項次量微量要素肥料

好康多肥份溶出機制圖示說明：

水蒸氣



I. 吸收水蒸氣



II. 形成溶液→樹脂膜膨脹→微細通道形成



III. 溶出的開始

台和園藝
Always the best

iGarden花寶愛花園

搜尋

園藝植物種花栽培達人·買肥料花草種子
www.igarden.com.tw



台和園藝企業股份有限公司
免費諮詢專線 0800 086 080
台北市士林區中正路104巷1弄2號

台北 (02)2831-3302

嘉義 (05)238-2388

高雄 (07)733-3300

員林 (04)831-0930

台中 (04)2331-7888



使用高純度高品質原料
以嚴格品管生產的
最高等級水溶性肥料



J. R. Peters, Inc. 製造

高經濟價值作物，
需要高品質的肥料。

新百得肥

美國原裝進口
高品質水溶性速效肥料
全系列經典配方
含完整微量元素
溶解迅速
葉面施肥功效佳

專業諮詢，歡迎來電 ☎

品名	N-P-K	推薦適用	特性	品目
新百得肥 2 號 肥進複 0110049	20-20-20	植物生長全期 皆可使用	含均衡的三要素，使莖葉迅速茁壯，根部也能健全發展。可促進果樹、果菜類、豆類、瓜類果實肥大及果樹新芽成長。 用途廣泛，從植物的幼苗期至成熟期皆適用，是基礎必備配方！	6-01 複合 肥料
新百得肥 3 號 肥進複 0110048	10-30-20 +3.3MgO	花期前使用 有助於開花結果	含高磷肥外，亦含 3.3% 氧化鎂 (MgO)。花期前施用，可增加開花數及花徑增大，花朵品質高且色澤豔麗，提高著果率，增加果實甜度及色澤。 可使瓜果類增加雌花數量，提高結實率。	6-05 雜項複 合肥料
新百得肥 1 號 肥進微 0110047	5-12-26 +10.4MgO	植物開花結果期 至採收期前	低氮、中磷、高鉀肥，搭配 10.4% 的氯化鎂 (MgO) 及最高量的微量元素。 可提高開花結果品質，並增加產量、果實甜度與色澤。適合水耕栽培及無土栽培。	4-41 雜項 微量 元素肥 料
新百得肥 5 號 肥進微 0110051	27-15-12	各類植物 幼苗及營養生長期	葉面施肥最佳配方，含易吸收的氮肥及均衡的微量元素，使葉色濃綠及枝葉茂盛。 可與其他配方 (如新百得肥 2 號) 混合使用或單獨使用，添加界面活性劑，可提高吸收率。	
新百得肥 6 號 肥進微 0110052	20-10-20	推薦溫室、網室等 設施栽培植物首選	含較高的微量元素，無土介質栽培 (泥炭苔等) 及經常性灌溉最適用肥料，含 60% 的硝酸態氮，有利於植物葉片生長，使植株結實健壯、不徒長。	
新百得肥 12 號 肥進微 0110050	14-5-38	聖誕紅、切花、盆花、 苗床植物、蕃茄、果樹等	適用於需要大量鉀肥，但不需太多磷肥之植物。高鉀肥，可提高耐寒力。高硝酸態氮配 方，利用於聖誕紅中後期，低溫環境下吸收利用。並可防止苞片和葉片尖端燒傷現象。	
NEW! 新百得肥 15 號 肥進微 0110062	15-5-15 +5.6CaO +3.3MgO	蘭花 (蝴蝶蘭、文心蘭、 萬代蘭、腎藥蘭、國蘭等) 及各類植物	植物營養全配版，含三要素以及微量元素：5.6% 氧化鈣 (CaO)、3.3% 氧化鎂 (MgO)，並 搭配完整的微量元素，是專業栽培者必備良方。含 80% 硝酸態氮，能幫助植株結實健 壯、不徒長，充足微量元素，施用於設施栽培或是露地栽培植物皆適宜。	

台和園藝
Always the best

iGarden 花寶愛花園

搜尋

園藝植物種花栽培達人 · 買肥料花草種子
www.igarden.com.tw



台和園藝企業股份有限公司
免費諮詢專線 0800 086 080
台北市士林區中正路104巷1弄2號

台北 (02)2831-3302

嘉義 (05)238-2388

高雄 (07)733-3300

員林 (04)831-0930

台中 (04)2331-7888

研究分享

蘭花健康管理專欄 (17)

農試所應用動物組 陳淑佩



蘭花不論在栽培、出貨過程及銷售期間發生受損情形，不僅影響品質外，更直接造成業者的經濟損失。為服務蘭友，台灣蘭訊季刊特開闢此蘭花健康管理專欄，洽詢專家給予合適之管理建議。若蘭友有任何問題，可將樣本直接寄至 413 台中市霧峰區中正路 189 號農試所應用動物組陳淑佩博士收，以儘量為蘭友解決蘭花受損之問題。



Q65

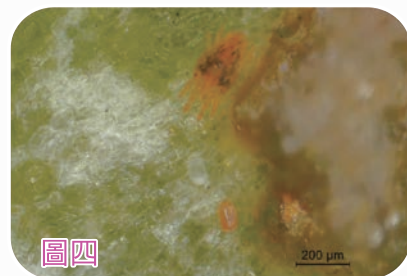
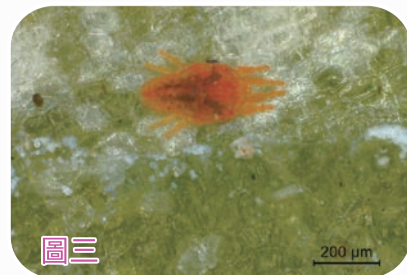
種植的部分石斛蘭葉緣及葉面呈灰褐色(圖一、圖二)，請問如何處理？才能杜絕栽培環境內的植株被危害？

圖一、石斛蘭葉緣及葉面呈灰褐色
圖二、石斛蘭葉片版葉蟻危害後呈灰褐色



A65

經現場採樣及鏡檢研判，是葉蟻(圖三、圖四)以刺吸式口器吸食植物組織之汁液，葉緣及葉背才漸變為灰褐色，嚴重時可造成枯萎、落葉，嚴重影響植株的生長。防治建議包括1.維持通風及維持適合的栽培環境溼度，以建立不利於葉蟻生長之條件；2.少量試用不產生藥害的情形下，可參考防檢署農藥資訊服務網(<https://pesticide.baphiq.gov.tw/information/>)或農業藥物試驗所之植物保護資訊系統(<https://otserv2.tactri.gov.tw/ppm/>)如玫瑰、菊花或觀賞花木等在葉蟻之推薦用藥、作用機制分類碼及施用方式如20%覆滅蟻(formetanate)水溶性粉劑400倍(作用機制1A)、2.5%畢芬寧(bifenthrin)水懸劑2,000倍(作用機制3A)、2.8%畢芬寧乳劑2,000倍(作用機制3A)、3%阿納寧(acrinathrin)可濕性粉劑2,000倍(作用機制3A;延伸使用藥劑;對水生物具毒性)、1%密滅汀(milbemectin)乳劑1,000倍(作用機制6;延伸使用藥劑)、2%阿巴丁(abamectin)水基乳劑1,500倍(作用機制6;延伸使用藥劑)、2%阿巴丁乳劑1,500倍



圖三、石斛蘭葉片上之葉蟻
圖四、石斛蘭葉片上之葉蟻及卵

(作用機制6；延伸使用藥劑)、10%依殺蟎(etoxazole)水懸劑4,000倍(作用機制10B；延伸使用藥劑)、100g/L氟芬隆(flufenoxuron)水分散性乳劑2,000倍(作用機制15；延伸使用藥劑)、9.6%氟芬隆水分散性乳劑2,000倍(作用機制15；延伸使用藥劑)、15%亞醯蟎(acequinocyl)水懸劑1,500倍(作用機制20B；延伸使用藥劑)、43.2%必芬蟎(bifenazate)水懸劑1,500倍(作用機制20D；延伸使用藥劑)、10%芬殺蟎(fenazaquin)乳劑1,500倍(作用機制21A；延伸使用藥劑)、15%芬殺蟎水懸劑2,000倍(作用機制21A；對水生物具毒性)、18.3%芬殺蟎水懸劑2,500倍(作用機制21A；延伸使用藥劑)、5%芬普蟎(fenpyroximate)水懸劑2,000倍(作用機制21A；延伸使用藥劑)、及10%得芬瑞(tebufenpyrad)可溼性粉劑3,000倍(作用機制21A；延伸使用藥劑)等輪流使用，以降低害蟲之抗藥性風險。由於葉蟎在高溫時生活史短且具高繁殖潛力，故應間隔10-15天，連續施藥至2-3次，至其消滅為止，以增加防治功效。

Q66

種植的部分品種之蝴蝶蘭葉面具黃色斑點(圖五、圖六)，已噴灑殺蟲藥劑，但仍持續發生，進而影響部分商品之觀賞價值。請問要如何處理？才能減少花瓣受損之風險？



圖五、蝴蝶蘭葉表具黃色斑點



圖六、蝴蝶蘭新長葉片並無黃色斑點

A66

經鏡檢送檢樣本，並無蟲體或排遺物。此外，發生較嚴重之黃色斑點不會隨時間而變化，而新生之葉片並無此徵狀，故此徵狀非蟲害問題所引起。經詢問蝴蝶蘭栽種環境及其管理方式，初步研判，部分植株在葉片有不同程度之黃色斑點多發生在高溫潮溼之環境，且有些較輕微之斑點徵狀之葉片在後續栽培管理中亦回復。此生理異常的管理建議應著重栽培溫室維持栽種環境通風良好或選種植較適合環境之品種等，以減少葉片受損之風險。

Q67

種植的蝴蝶蘭近來發現幼苗及花瓣有孔洞(圖七、圖八)，葉片上有細長的排遺物，但現場並無害蟲在其上危害，也噴殺蟲劑亦無效，請問如何處理，才能降低植株受損的情形？



圖七、蝴蝶蘭花瓣邊緣具斑點及破損徵狀



圖八、蝴蝶蘭花瓣中央部分凹陷而形成薄膜，進而破損成孔洞

A67

經現場採樣及鏡檢研判，幼苗及花瓣受損徵狀及具細條狀的墨綠色排遺物排於植株之葉片上或其間縫的情形，判斷是遭咀嚼式口器之軟體動物扁蝸牛類（圖九、圖十）危害而致，故噴殺蟲劑並無法解決問題。此類有害動物屬於軟體



圖九、蝴蝶蘭幼苗被扁蝸牛危害



圖十、蝴蝶蘭幼苗被扁蝸牛危害狀

動物門，腹足綱，常於夜間在潮溼的環境下，出外啃食葉、莖部，甚至花朵及幼株等。針對扁蝸牛之管理建議包括1.其防治建議包括：1.栽培環境管理 (如清除四周雜草及腐植物；維持地面乾燥及栽種環境通風良好)，勿將枯枝腐葉、舊鉢及廢棄之栽培介質隨意堆積，造成陰暗角落，使得扁蝸牛在其中繁衍；2. 早晨 (6-7點) 或是夜間在具食痕的植株附近巡視並澆水於植株容器內或是栽培區地面上，過一陣子將爬於葉片或是潮溼的地面之軟體動物捕捉；3. 裝置防爬之阻隔物 (如銅片等) 於未置放植株的植床架，可以避免軟體動物進入栽培植株隱蔽及繁衍後代；4. 化學防治法：請少量先試用不產生藥害的情形下，可參考防檢署農藥資訊服務網 (<https://pesticide.baphiq.gov.tw/information/>) 或農業藥物試驗所之植物保護資訊系統(<https://otserv2.tactri.gov.tw/ppm/>) 防治觀賞花木上軟體動物類之藥劑(如6%聚乙醛餌劑)，先讓植株呈潮溼後，再施用藥劑加以誘殺。

Q68

栽培於溫室之文心蘭，部分植株葉片皺縮且底端呈黑褐色斑點(圖十一)，請問如何處理？才能杜絕此現象？



圖十一、文心蘭部分葉片皺縮

A68

經鏡檢樣品，葉片皺縮且底端具黑褐色斑點，並無蟲孔或排遺物，此徵狀非此害蟲引起。以栽培環境研判，可能是植株個體在高溫及高光照之後所形成，底端具黑褐色斑點亦可成為病原菌侵入處(圖十二)。對環境較敏感之品種或個體，應予汰除，以維持植株之品質。



圖十二、文心蘭葉片底端呈黑褐色斑點，易成為病原菌侵入處

品種專利申請

品種權申請案公開一覽表

植物種類	申請登記品種名稱	申請日期	公開日期	申請人姓名	育種者姓名
蝴蝶蘭	美琪流星	112/10/12	112/11/02	美琪蘭園	黃志宏
蝴蝶蘭	譽蒼莉亞MP2335	112/10/25	112/11/17	譽蒼生物科技股份有限公司 (申請代理人：台灣蘭花育種者協會)	陳麗容
文心蘭	白金	112/11/08	112/11/17	張朝晏	張朝晏
蝴蝶蘭	科隆粉袖CL229E	112/11/13	112/11/28	科隆國際生物科技(股)公司	吳文瑞
蝴蝶蘭	科隆薄荷CL379E	112/11/13	112/11/28	科隆國際生物科技(股)公司	吳文瑞
蝴蝶蘭	科隆萊姆CL5123C	112/11/13	112/11/28	科隆國際生物科技(股)公司	吳文瑞
蝴蝶蘭	美琪珍妮	112/11/14	112/11/28	美琪蘭園	黃志宏
蝴蝶蘭	美琪C1天使	112/11/15	112/11/28	美琪蘭園	黃志宏

Orchiata

一樣是樹皮，你選對了嗎？

Other 他牌

- 雜質多品質不佳
- 非松樹皮，混雜其他樹種

分級清楚

半發酵處理
開袋即用

供貨穩定

保水性好，透氣性佳

硬質松樹皮，使用年限長

台灣總經銷
皇基股份有限公司

台北市市民大道四段100號13樓
TEL | 02-2731-7611
FAX | 02-2773-8880

彰化縣溪州鄉苗專一路50號
TEL | 04 880 5862
FAX | 04 880 5878

e-mail | trade@royalbase.com
www.sunprideflora.com

蘭花教室

鬱林下的靚妝儷影一

松蘭 (*Gastrochilus*)

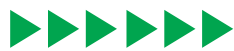
作者 孫銘鴻



(圖1)



(圖2)



松蘭屬又名囊唇蘭、肚唇蘭，在中國大陸則稱為盆距蘭，分類上為蘭科(Orchidaceae)、樹蘭亞科(Epidendroideae)萬代蘭族(Vandaeae)、指甲蘭亞族(Aeridinae)松蘭屬(*Gastrochilus*)。本屬由蘇格蘭植物學家David Don於1825年創立，其屬名*Gastrochilus*是由希臘語的gaster(胃、腹部)和chilos(唇)結合而成，意指本屬蘭科植物絕大多數具有膨大如袋囊般的唇瓣構造，也是本屬相當重要的特徵。

松蘭屬全部均為多年生常綠單莖類蘭科植物，植株形態可分為兩種，第一種莖的形態為匍匐狀，植物體沿著樹幹或岩石攀爬生長，例如臺灣松蘭(*Gastrochilus formosanus*)和緣毛松蘭(*Gastrochilus ciliaris*)(圖1)(圖2)；第二種植株形態莖短或不明顯，

臺灣松蘭(*Gastrochilus formosanus*)(圖1)和緣毛松蘭(*Gastrochilus ciliaris*)的莖為匍匐狀，植物體沿著樹幹或岩石攀爬生長。

植株呈下垂狀，例如短莖盆距蘭(*Gastrochilus obliquus*)及紅斑松蘭(*Gastrochilus fuscopunctatus*)(圖3)(圖4)。松蘭屬的葉片通常為扁平狀或邊緣略呈波浪狀，長橢圓形或長帶形，兩列互生少數品種葉片有分佈紅斑。本屬植物的根相較於植株顯得頗為粗壯，因側芽分蘖性頗強，多年生植株往往數芽甚至數十芽叢生在樹幹上盤根錯節(圖5)。

松蘭屬的花構造相當特別，花瓣及萼片通常圓短，唇瓣基部則特化成杯柱狀或囊袋狀，囊前端連接一片三角形或半圓形的唇片，有些品種的唇片上具有毛狀物或疣狀突起(圖6)。本屬的花為總狀花序，花自葉腋抽出，花序極短，也因此大部份松蘭屬開花時花都極為集中，加上花朵顏色豔麗，因此頗具觀賞價值。(圖7)



(圖3)



(圖4)

短莖盆距蘭(*Gastrochilus obliquus*)及紅斑松蘭(*Gastrochilus fuscopunctatus*)莖短或不明顯，植株呈下垂狀。



(圖6)

松蘭屬的花唇瓣基部則特化成杯柱狀或囊袋狀，囊前端連接一片唇片，有些品種的唇片上具有毛狀物或疣狀突起，圖為紅斑松蘭。



(圖7)

松蘭屬的總狀花序極短，開花時花都極為集中，加上花朵顏色豔麗，因此頗具觀賞價值，圖為海南盆距蘭(*Gastrochilus hainanensis*)。



(圖5)

松蘭屬植物側芽分蘖性頗強，多年生植株往往數芽甚至數十芽叢生在樹幹上盤根錯節。



大花盆距蘭
(*Gastrochilus bellinus*)



短莖盆距蘭



盆距蘭
(*Gastrochilus calceolaris*)



黃松蘭
(*Gastrochilus japonicus*)

松蘭屬目前約有60種，而且近幾年仍陸續有新種被發現。本屬已知僅分佈於亞洲，包括日本、臺灣、中國、東南亞及印尼、斯里蘭卡等地。除少數品種之外大部份都屬於中小型附生蘭，它們喜歡生長在佈滿苔癩的林層中下方樹幹或岩石上，不開花時植物體並不顯眼，但一到花期那宛若花團的花序加上鮮豔唇瓣的花朵，那可真是幽谷中最吸睛的一抹靚麗身影。

松蘭屬分佈最多的區域當屬中國大陸及台灣，其中以中國大陸四川雲南地區超過30種以上最多(圖8)(圖9)(圖10)，台灣目前已知有發表的品種，分別為黃松蘭(*Gastrochilus japonicus*)(圖11)、紅斑松蘭、合歡松蘭(*Gastrochilus rantabunensis*)(圖12)、台灣松蘭(圖13)、緣毛松蘭(*Gastrochilus ciliaris*)(圖14)、紅檜松蘭(*Gastrochilus raraensis*)(圖15)、寬唇松蘭(*Gastrochilus matsudae*)(圖16)、何氏松蘭(*Gastrochilus matsudae* var. *hoi*)(圖17)(圖18)、金松蘭(*Gastrochilus linii*)、三角唇松蘭(*Gastrochilus deltoglossus*)及雪山松蘭(*Gastrochilus* × *hsuehshanensis*)等。臺灣松蘭由於攀爬於樹幹的樣子頗似螫伏於樹上的蜈蚣，也因此被又稱為蜈蚣蘭，黃松蘭花色豐富，是分佈海拔最低且族群數量最多的品種；紅檜松蘭又名拉拉山松蘭，植株嬌小有紅斑，花色鮮豔，紅斑松蘭顧名思義全株莖葉密佈紅色斑點，金松蘭於1978年在南投縣信義鄉首次發現，1987年發表為*Gastrochilus flavus*，2002年更名為*Gastrochilus linii*，本種因花與紅檜松蘭及寬唇松蘭相似，曾一度併入紅檜松蘭，現已併入何氏松蘭。



合歡松蘭 (*Gastrochilus rantabunensis*)



台灣松蘭



(圖14)

緣毛松蘭



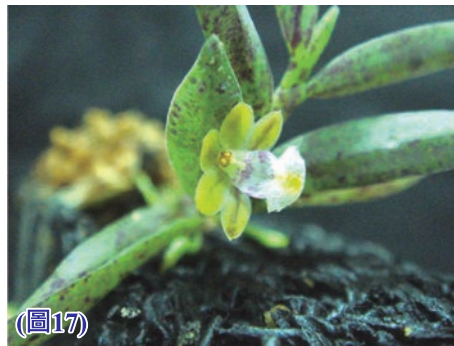
(圖15)

紅檜松蘭(*Gastrochilus raraensis*)



(圖16)

寬唇松蘭(*Gastrochilus matsudae*)



(圖17)

何氏松蘭
(*Gastrochilus matsudae* var. *hoi*)



(圖18)

何氏松蘭
(*Gastrochilus matsudae* var. *hoi*)

何氏松蘭為1979年由何富順先生發現於南湖大山，1987年由林讚標教授發表為*Gastrochilus hoi*，它的花形及植株形態與寬唇松蘭頗為相似，兩者僅唇瓣略有差異，因此2019年降為寬唇松蘭的一個變種。雪山松蘭於2019年發表，為台灣松蘭及合歡松蘭的天然雜交種，目前發現的植株都同時具有介於父母本兩者表現的特徵。

最特別的是曾為全世界僅一屬一種、特產於台灣堪稱國寶級的原生蘭-台灣香蘭(*Gastrochilus retrocallus*)，香蘭又名牛角蘭，唇瓣上酷似盔甲頭盔的紅色斑塊是它最顯眼的特徵(圖19)。香蘭原屬於香蘭屬(*Haerella*)，但是於2014年DNA分析中發現香蘭歸於松蘭屬之中，因此認為香蘭應併入松蘭屬，但2019年也發現分析核糖體核酸(ribosomal DNA, rDNA)內轉錄間隔區(internal transcribed spacer, ITS)之序列香蘭應屬於繡

球蘭屬(*Pomatocalpa*)(圖20)，於是有一部份學者也認為香蘭應併入繡球蘭屬，由此可知香蘭的歸屬應該仍存在許多問題及探討空間。雖然香蘭目前已併入松蘭屬，但香蘭除了植株形態之外，無論是那大而厚實平整的唇瓣或細長而彎區的花梗，都與松蘭屬植物特徵大相逕庭，香蘭屬併入松蘭屬之後，台灣產的松蘭屬也由原來的9種增加到10種，而香蘭也成為台灣產松蘭屬中唯一長花序且不具有囊狀唇瓣的品種。

不可否認的松蘭屬植物確實是一群十分具觀賞性且令人喜愛的蘭花，但因為不少品種生長環境都屬於中高海拔的冷涼山區，因此栽培難度同樣相當具有挑戰性，栽培介質水牆溫室可使用水草種植，一般常溫環境建議使用樹皮或上板種植，大多數品種都不喜強光，因此種植環境需有適當遮蔭且通風良好，因為長時間悶熱容易造成植株死亡，盡量保持板材及介質濕潤，否則容易落葉，這是筆者在栽培上給予的一點小意見，再次強調，客觀環境條件不允許者請儘量不要嘗試，如果出外登山探幽有幸遇到它們，也請拍照留下美麗的倩影就好，請把這份驚豔留在屬於它們的山林之中。



(圖19)

香蘭(*Gastrochilus retrocallus*)又名牛角蘭，原屬於香蘭屬 (*Haerella*)，曾為全世界僅一屬一種的原生蘭，唇瓣上酷似盔甲頭盔的紅色斑塊是它最顯眼的特徵，目前已併入松蘭屬。

百花競艷

七月份月例會得獎花



A1-002
Cattleya violacea 'Ching Sun'
(species)
優秀獎/
青山蘭園 (Ching Sun Orchids)



A1-003
Rhyncholaeliocattleya Unregistered
'CS'
(=*C. Nora's Melody* ×
Rlc. Elegant Dancer)
優秀獎/
青山蘭園 (Ching Sun Orchids)



A1-004
Brassocattleya Memoria Vida Lee
'Limelight'
(=*Bc. Binosa* × *C. Brazilian Treasure*)
優秀獎/
何清平 (Ho, Ching-Ping)



A1-006
Cattleya Yuan Dung Sweet
'Dragon Fruit'
(=*C. Monte Elegante* ×
C. Yen Redface)
優秀獎/四倍體蘭園
(Tetraploid Orchid Garden)



A1-011
Brassolaelia Suzette Chaney 'Yen'
(=*B. nodosa* × *L. rubescens*)
優秀獎/
顏石城 (Yen, Shih-Cheng)



A1-014
Cattleya intermedia 'CH#3'
(species)
優秀獎/
清華蘭園有限公司
(Ching Hua Orchids Co., Ltd)



A1-015
Cattleya dowiana f. *rosita* 'CH#19'
(species)
香花獎/
清華蘭園有限公司
(Ching Hua Orchids Co., Ltd)



B1-003
Paphiopedilum superbiens album
'Tokyo'
(species)
優秀獎/
順發蘭業中心 (Shun Fa Orchids)



B1-009
Paphiopedilum Hiroki Tanaka
'Chutain'
(=*Paph. wenshanense* ×
Paph. armeniacum)
優秀獎/
欣郁蘭園 (Shin Yi Orchids)

百花競艷

七月份月例會得獎花



B1-011
Paphiopedilum hangianum 'Sunlight'
(species)
優秀獎/
三泰蘭園 (Sunlight Orchid Nursery)



B1-012
Paphiopedilum stonei 'Chutain'
(species)
優秀獎/
欣郁蘭園 (Shin Yi Orchids)



B1-013
Paphiopedilum Unregistered
'Ruey Hua'
(=*Paph. godefroyae* ×
Paph. Wössner Black Wings)
優秀獎/
瑞樺蘭園 (Ruey Hua Orchids)



B1-016
Paphiopedilum Harold Koopowitz
'Jiun'
(=*Paph. malipoense* ×
Paph. rothschildianum)
優秀獎/
瑞樺蘭園 (Ruey Hua Orchids)



B1-018
Paphiopedilum Tristar Peacock
'Ying'
(=*Paph. rothschildianum* ×
Paph. S. Gratrix)
優秀獎/
豪記蘭藝園 (Haur Jih Orchids)



B1-019
Paphiopedilum Magic Lantern 'HJ'
(=*Paph. micranthum* × *Paph. delenatii*)
優秀獎/
豪記蘭藝園 (Haur Jih Orchids)



B1-020
Paphiopedilum leucochilum
'Black Diamond'
(species)
優秀獎/
豪記蘭藝園 (Haur Jih Orchids)



B1-021
Paphiopedilum leucochilum
'Black Tuna'
(species)
優秀獎/
豪記蘭藝園 (Haur Jih Orchids)



C1-005
Phalaenopsis Nobby's Green Finger
'Nobby'
(=*Paph. Buena Jewel* ×
Paph. micholitzii)
優秀獎/
上品蘭園 (Nobby Orchid Nursery)

百花競艷

七月份月例會得獎花



C1-007
Phalaenopsis violacea f. *alba*
'Toulio Mountain'
(*species*)
優秀獎/
上品蘭園 (Nobby Orchid Nursery)



C1-008
Phalaenopsis Nobby's Eagle Eye
'NH-5042-63'
(=*Paph.* Brother Gelblienosa ×
Paph. Nobby's Green Eagle)
優秀獎/
上品蘭園 (Nobby Orchid Nursery)



C1-009
Phalaenopsis Nobby's Eagle Eye
'NH-5042-23'
(=*Paph.* Brother Gelblienosa ×
Paph. Nobby's Green Eagle)
優秀獎/
上品蘭園 (Nobby Orchid Nursery)



C1-011
Phalaenopsis I-Hsin Golden
Tangerine Ice 'KHM2705'
(=*Paph.* I-Hsin Venus ×
Paph. Yushan Manbo)
優秀獎/一心生物科技股份有限公司
(I Hsin Biotechnology Inc.)



C1-021
Phalaenopsis Unregistered 'ISM2361'
(=*Paph.* I-Hsin Brielle ×
Paph. Heliodor)
優秀獎/一心生物科技股份有限公司
(I Hsin Biotechnology Inc.)



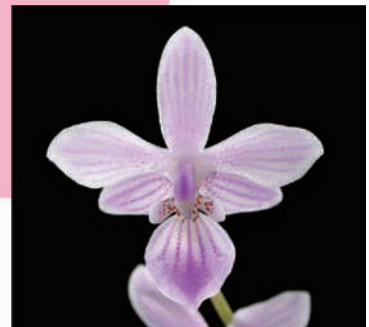
C1-025
Phalaenopsis Fangmei Golden Topaz
'FM1654'
(=*Paph.* Lioulin Topaz ×
Paph. Jiuhbao Golden Diamond)
優秀獎/
芳美蘭園 (Fangmei Orchids)



C1-026
Phalaenopsis Fangmei Green World
'FM7332-12'
(=*Paph.* GW Green World ×
Paph. Dou-dii Golden Princess)
優秀獎/
芳美蘭園 (Fangmei Orchids)



C1-032
Phalaenopsis tsii 'SJ'
(*species*)
優秀獎/
秀錦蘭苑 (Siou Jin Orchids)



C1-040
Phalaenopsis lindenii 'L01'
(*species*)
優秀獎/
永林蘭園 (Yonglin Orchids)

百花競艷

七月份月例會得獎花



C1-046
Phalaenopsis bellina var. pink 'BEP'
(species)
優秀獎/
順達生物科技股份有限公司
(ShunDa Biological Technology
Co., Ltd)



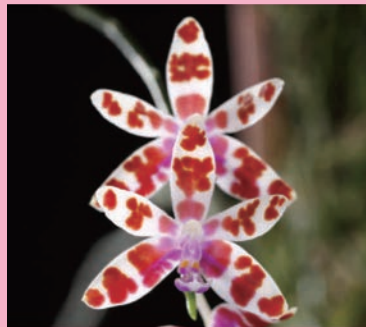
C1-054
Phalaenopsis Unregistered 'H-117'
(=*Paph.* Mount Lip ×
Paph. I-Hsin Fiona)
優秀獎/
華園蘭園 (Hwa Yuan Orchids)



C1-063
Phalaenopsis Bernice Maskin
'Miki3362'
(=*Paph.* gigantea × *Paph.* equestris)
優秀獎/
美琪蘭園 (Miki Orchid)



C1-066
Phalaenopsis Mituo Purple Star
'Green'
(=*Paph.* LD Three Bears ×
Paph. Mituo GH King Star)
優秀獎/
彌陀蘭園 (Mituo Orchids)



C1-067
Phalaenopsis mariae 'Miki3595'
(species)
優秀獎/
美琪蘭園 (Miki Orchid)



C1-068
Phalaenopsis Mituo GH King Coral
'Peach'
(=*Paph.* Mituo King Bellina ×
Paph. Lyndon Coral Grosbeak)
優秀獎/
彌陀蘭園 (Mituo Orchids)



C1-076
Phalaenopsis LL Blue Iris
'3011F7'
(=*Paph.* Lioulin Blue Kitty ×
Paph. Lioulin Blue Eagle)
優秀獎/
柳林蘭園 (Lioulin Orchids)



C1-081
Phalaenopsis Tariflor Longlegs
Beauty 'Y22'
(=*Paph.* Lih Jianq Beauty ×
Paph. pulcherrima)
優秀獎/ 農業部農業試驗所花卉試驗分所
(Floricultural Experiment Branch, Taiwan Agricultural
Research Institute, Ministry of Agriculture)



D1-001
Dendrobium Jiaho Delight 'Delight'
(=*Den.* Hsinying Frostymaree ×
Den. tobaense)
最佳人氣獎、優秀獎/
敏隆蘭園 (Ming-Lung Orchids)

百花競艷

七月份月例會得獎花



D1-004
Pinalia ovata 'Janet'
(species)
優秀獎/
蘭亭網 (Lan-Ting NET)



D1-008
Dimorphorchis lowii
'Mandarin Duck'
(species)
優秀獎/
四倍體蘭園 (Tetraploid Orchid Garden)



D1-010
Bulbophyllum sikkimense 'Hsin'
(species)
優秀獎/
陳志信 (Chen, Chih-Hsin)



D1-019
Dendrobium wassellii 'TC'
(species)
優秀獎/
天成蘭園 (Tien Cheng Orchids)



D1-021
Staurochilus guibertii 'SJ#1'
(species)
優秀獎/
秀錦蘭苑 (Siou Jin Orchids)



D1-027
Rhynchostylis retusa 'SJO'
(species)
優秀獎/
秀錦蘭苑 (Siou Jin Orchids)



D1-030
Paraphalaenopsis kimmy '303'
(=*Pps. labukensis* × *Pps. denevei*)
優秀獎/
天成蘭園 (Tien Cheng Orchids)



D1-033
Rhynchostylis retusa 'Tien Cheng'
(species)
優秀獎/
天成蘭園 (Tien Cheng Orchids)



D1-036
Geodorum densiflorum 'Pink'
(species)
優秀獎/
怡蘭園 (Yi Land Yuan)

百花競艷

七月份月例會得獎花



D1-039
Bulbophyllum lupulinum 'Hsinying'
(species)
優秀獎/
怡蘭園 (Yi Land Yuan)



D1-045
Papilionanda Unregistered 'Jiali#A'
(=*Isnd.* Robert Husted ×
Pda. Mimi Palmer)
優秀獎/
劉飛龍 (Liu, Fei-Lung)



D1-046
Gastrochilus japonicus 'J&P#12'
(species)
優秀獎/
極之品地生蘭園
(J&P Terrestrial Orchids)



D1-057
Calanthe × *dominyi* 'J&P#9'
(species)
優秀獎/
極之品地生蘭園
(J&P Terrestrial Orchids)

百花競艷

八月份月例會得獎花



A1-002
Rhyncholaeliocattleya Chialin Red Sun
'Red Sun'
(=*Rlc.* Chialin Emperor ×
Rlc. Liu's Joyance)
優秀獎/
上元蘭園 (Shang Yuan Orchids)



A1-009
Cattleya violacea 'CS#3'
(*species*)
優秀獎/
青山蘭園 (Ching Sun Orchids)



A1-011
Cattlianthe Qing Ming Thirteen 'CS'
(=*Ctt.* Sagarik Wax × *Ctt.* Bactia)
優秀獎/
青山蘭園 (Ching Sun Orchids)



A1-013
Rhyncattleanthe Kinmen Taiwushan
'CS#2'
(=*Rth.* Guanmiao Homei ×
Ctt. Little Fairy)
優秀獎/
青山蘭園 (Ching Sun Orchids)



A1-014
Rhyncholaeliocattleya Duh's Giant
'Eva 186'
(=*Rlc.* Duh's Beauty ×
Rlc. Duh's Pretty)
優秀獎/杜氏蘭花種苗
(Duh's Orchids Nursery)



A1-015
Rhyncattleanthe Unregistered 'Crown'
(=*Rth.* Duh's Crown ×
Rlc. Duh's Miracle)
新品種個體獎/
杜氏蘭花種苗 (Duh's Orchids Nursery)



A1-016
Brassocattleya Clear Stars
'Burst Crack Lip'
(=*B.* *nodosa* × *C.* Hsinying Pub)
優秀獎/
圓東蘭園 (Yuan Dung Orchids)



B1-002
Paphiopedilum superbiens
'Shun Fa #112-1'
(*species*)
優秀獎/
順發蘭業中心 (Shun Fa Orchids)



B1-005
Paphiopedilum Unregistered
'Shun Fa #112-1'
(=*Paph.* Shun-Fa Green Horizon ×
Paph. Shun-Fa Alex)
優秀獎/
順發蘭業中心 (Shun Fa Orchids)

百花競艷

八月份月例會得獎花



B1-006
Paphiopedilum concolor 'Chutain'
(species)
優秀獎/
欣郁蘭園 (Shin Yi Orchids)



B1-007
Paphiopedilum Tainan Milk Fish
'Ruey Hua'
(=*Paph. niveum* × *Paph. Lunar Dawn*)
優秀獎/
瑞樺蘭園 (Ruey Hua Orchids)



B1-012
Paphiopedilum Nicholle Tower
'Sunlight'
(=*Paph. Lynleigh Koopowitz* ×
Paph. rothschildianum)
優秀獎/
三泰蘭園 (Sunlight Orchid Nursery)



B1-014
Paphiopedilum Mount Toro f. album
'Sunlight'
(=*Paph. stonoi* × *Paph. philippinense*)
優秀獎/
三泰蘭園 (Sunlight Orchid Nursery)



B1-015
Paphiopedilum leucochilum 'Lu'
(species)
優秀獎/
豪記蘭藝園 (Haur Jih Orchids)



B1-017
Paphiopedilum Chou-Yi Yuki
'Sunlight'
(=*Paph. hangianum* × *Paph. niveum*)
優秀獎/
三泰蘭園 (Sunlight Orchid Nursery)



B1-018
Paphiopedilum tonsum f. album
'2021#A'
(species)
優秀獎/穎川蘭藝工作室
(In-Charm Orchid Laboratory)



C1-012
Phalaenopsis bellina f. pink
'Pink Swan'
(species)
優秀獎/
永利生物科技有限公司
(Yong Li Biotech Co., Ltd.)



C1-016
Phalaenopsis bellina var. album
'White Fire'
(species)
香花獎/
佳和蘭園 (Jia Ho Orchid Nursery)

百花競艷

八月份月例會得獎花



C1-019
Phalaenopsis Unregistered
'HTIS 6216#1'
(=*Phal.* I-Hsin Romantic Story ×
Phal. I-Hsin Snowwhite)
最佳人氣獎、優秀獎/
嘉義大學園藝技藝中心
(Horticultural Technology Center of National
Chiayi University)



C1-020
Phalaenopsis Unregistered 'Nobby'
(=*Phal.* Nobby's Doctor Chu ×
Phal. bellina)
優秀獎/
上品蘭園 (Nobby Orchid Nursery)



C1-022
Phalaenopsis Unregistered 'Amy'
(=*Phal.* Gelblieber ×
Phal. Nobby's Doctor Chu)
優秀獎/
上品蘭園 (Nobby Orchid Nursery)



C1-023
Phalaenopsis bellina f. *caerulea*
'Alice'
(*species*)
優秀獎/
上品蘭園 (Nobby Orchid Nursery)



C1-030
Phalaenopsis difformis 'Yi#9'
(*species*)
優秀獎/
怡蘭園 (Yi Land Yuan)



C1-031
Phalaenopsis Unregistered 'ISM2483'
(=*Phal.* OX Golden Star ×
Phal. Heliodor)
優秀獎/一心生物科技股份有限公司
(I-Hsin Biotechnology Inc.)



C1-035
Phalaenopsis Unregistered
'ISM2511'
(=*Phal.* (Sogo Rosa × Leopard Prince)
× *Phal.* I-hsin Golden Tangerine Ice)
優秀獎/一心生物科技股份有限公司
(I-Hsin Biotechnology Inc.)



C1-039
Phalaenopsis equestris 'Blue-10'
(*species*)
優秀獎/
柳林蘭園 (Lioulin Orchids)



D1-004
Cymbidium lancifolium 'J&P#2'
(*species*)
優秀獎/
極之品地生蘭園
(J&P Terrestrial Orchids)

百花競艷

八月份月例會得獎花



D1-005
Dendrobium luzonense 'WD1-01'
(species)
優秀獎/
吳昭慶 (Wu, Chao-Ching)



D1-006
Eria javanica 'WE-01'
(species)
優秀獎/
吳昭慶 (Wu, Chao-Ching)



D1-007
Paraphalaenopsis Kimmy '321'
(=*Pps. labukensis* × *Pps. denevei*)
優秀獎/
天成蘭園 (Tien Cheng Orchids)



D1-016
Dendrobium Jiaho Delight 'Delight'
(=*Den. Hsinying Frostymaree* ×
Den. tobaense)
優秀獎/
敏隆蘭園 (Ming-Lung Orchids)



D1-024
Habenaria ciliolaris 'Chihon Y.F'
(species)
優秀獎/
旗鴻蘭藝工坊 (Chi Hong Orchids)

世界脈動

英國 “隨著秋季園藝季節的開始， 客流量強勁，但支出下降”

轉載自 FloralDaily

園藝產業協會 (HTA) 八月市場結果再次強調了該行業植物銷售的彈性，但客戶一直減少高價值商品的支出。雖然花園零售業持續看到人們購買更多的植物，但它們在購物籃中的價值通常較低，因面臨成本上升、經濟波動、勞動力短缺、不可預測和具有挑戰性的天氣模式而產生嚴重擔憂，給產業帶來了壓力，以及消費者信心的動搖。

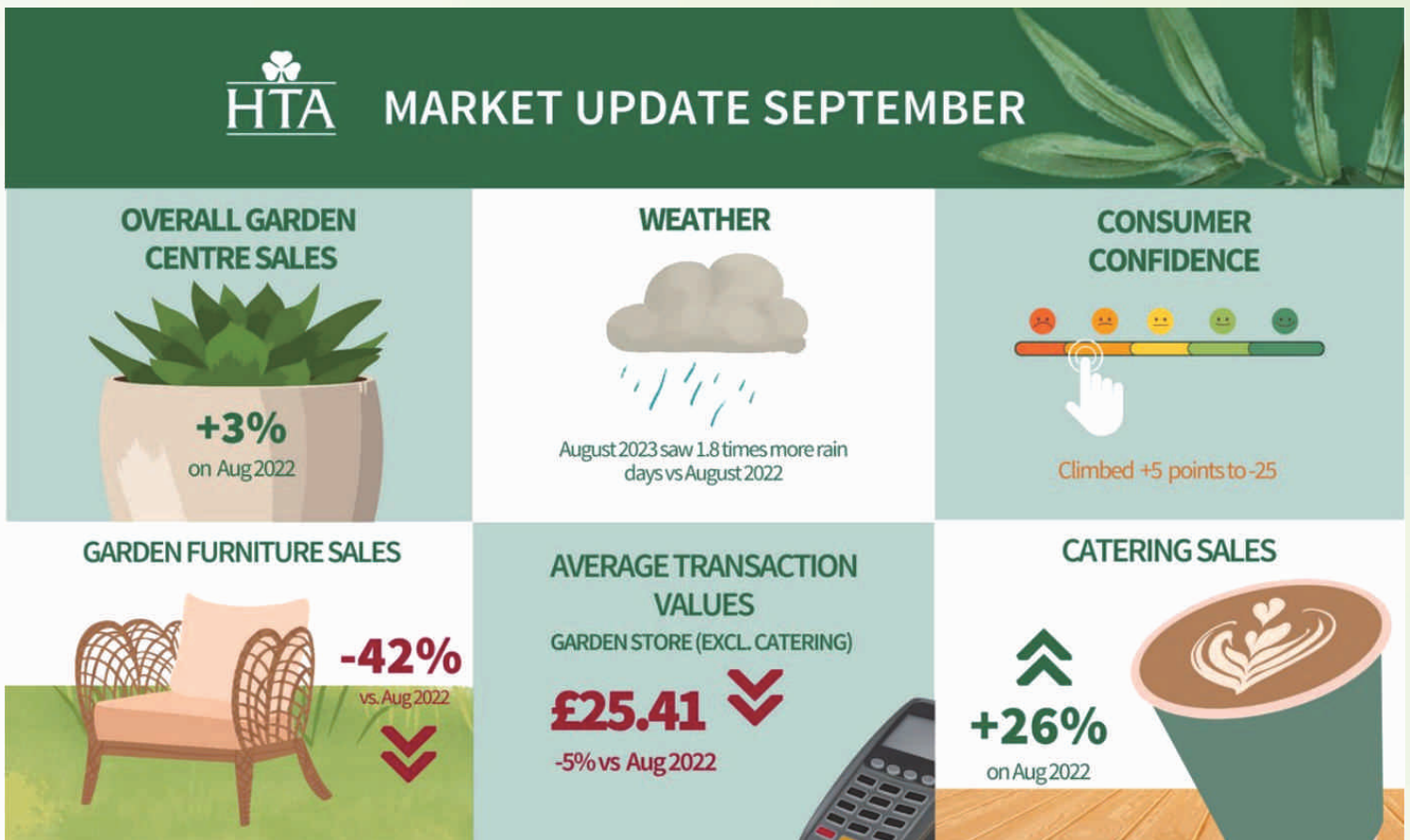
HTA 執行長 Fran Barn 評論道：「8月的業績再次凸顯我們行業在2023年不斷變化的情況下的彈性。與去年8月相比，花園中心整體銷售表現成長3%，交易量也成長+8%，顯示客流量水平強勁，尤其是在球根植物、花壇植物和耐寒植物等類別的強勢增長，這顯示我們的植物持續茁壯成長，並仍贏得園丁族群的喜愛。然而，我們直接從該行業得知其對於未售出的庫存貨和持續的經濟不確定性仍感到擔憂。特別是在花園家具此項，零售商以大幅度的折扣吸引人們外出消費，力求清倉。去年銷售額下降了42%，另外，與去年總銷售額14%相比，今年8月銷售總額僅有8%。此外，新冠疫情也延長了此類商品的更換週期，而2023年夏季較差的天氣狀況可能也是導致平均單筆交易件數較低的原因。」

8月消費者信心指數回升5點，顯示消費者對他們未來的財務前景更加樂觀。然而，隨著消費者努力應對持續的生活成本危機時，他們變成更加精明的購物者，在不斷上漲的開支中節流。

2023年持續成功的故事是「非園藝類別」，8月與去年同期相比成長了14%。此波成長也延伸到花園中心的咖啡館和餐館，其中餐飲業之交易量激增17%。

該報告還揭示了該行業的通貨膨脹率。截至今年8月的前12個月止，由於不斷攀升的投入及原料成本，各種產品類別都出現了明顯的通膨率。

該報告對HTA會員來說會是一份不可或缺的工具，可提供會員們見解並發現具彈性、挑戰和機會的領域。



趨勢：家中的蘭花叢林 長期欣賞蘭花

轉載自 FloralDaily





蘭花起源於亞洲叢林，被譽為植物王國的女王，蘭花種類繁多，花形、花色、生長習性和大小均有很多變化，蘭花通常有艱澀的植物學名，這也就是為什麼許多蘭花通常會取較通俗的名字，最著名的為butterfly orchid (Phalaenopsis), tiger orchid (Oncidium), violet orchid (Miltonia) and Venus slipper (Paphiopedilum)，石斛蘭、Cambria和萬代蘭等種類則只有植物學名，無論蘭花叫什麼名字，您都可以無盡地欣賞蘭花之美。



趨勢：蘭花叢林

雖然在家中擺放單盆蘭花已經夠漂亮了，但現今你越來越常看到組盆的蘭花，將不同類型的蘭花組裝在一個大花器中是個非常好的想法，您只要將每株均放入花器中即可，這使得澆水更加容易，另可再用一些苔癩覆蓋，以加強營造叢林的感覺。

9月7日：國際蘭花日

自2012年起，每年九月的第一個星期四為國際蘭花日，蘭花的華麗之美及多功能性為該日核心理念。2023年的國際蘭花日落在9月7日，主題為「美麗永恆」。



照顧

許多人認為蘭花很難照顧，但事實恰恰相反，因為不用太多關注，幾乎所有蘭花就有數周的花期，通常甚至達數月之久，須注意的是雖然蘭花需要日照，但不能受到陽光直射，且需定期澆水，例如，每週將盆栽浸入水中約10至15分鐘，蘭花一年可開花數次，您可以在 www.orchidsinfo.eu 上找到照顧相關技巧。

象徵主義

許多花卉和植物都有其寓意，蘭花象徵美麗、財富、力量和幸福，因此，也非常適合作為禮物！

如需更多資訊、提示和靈感，請造訪 www.orchidsinfo.eu 或 Instagram (@Orchidsinfo)。

照片來源：Orchidinfo.eu



資料來源：財政部關稅總局 單位：千美元 資料匯整統計：蘭花協會

◎臺灣蘭花外銷金額2023年與2022年1-10月份同期比較表

年度	蝴蝶蘭	成長率	國蘭	成長率	文心蘭	成長率	仙履蘭	成長率	石斛蘭	成長率	蘭花瓶苗	成長率	嘉德麗雅蘭	成長率	其他蘭科植物	成長率	總計	成長率
2022/01	\$ 11,464.55		\$ 1,182.88		\$ 1,233.86		\$ 2.75		\$ 53.84		\$ 1,422.84		\$ 16.47		\$ 268.21		\$ 15,645.40	
2023/01	\$ 13,327.22	16%	\$ 810.66	-31%	\$ 1,310.18	6%	\$ 8.52	210%	\$ 13.26	-75%	\$ 692.79	-51%	\$ 10.54	-36%	\$ 266.69	-1%	\$ 16,439.86	5%
2022/02	\$ 14,118.33		\$ 569.11		\$ 798.46		\$ 5.73		\$ 33.30		\$ 1,767.21		\$ 9.10		\$ 356.38		\$ 17,657.61	
2023/02	\$ 13,715.98	-3%	\$ 436.73	-23%	\$ 955.43	20%	\$ 6.63	16%	\$ 27.17	-18%	\$ 1,319.41	-25%	\$ 32.54	258%	\$ 208.64	-41%	\$ 16,702.51	-5%
2022/03	\$ 14,029.61		\$ 627.94		\$ 1,496.13		\$ 1.86		\$ 53.94		\$ 1,679.54		\$ 33.13		\$ 304.48		\$ 18,226.62	
2023/03	\$ 12,169.15	-13%	\$ 213.08	-66%	\$ 1,473.89	-1%	\$ 6.08	227%	\$ 70.60	31%	\$ 1,018.77	-39%	\$ 28.74	-13%	\$ 319.65	5%	\$ 15,299.95	-16%
2022/04	\$ 12,381.43		\$ 356.96		\$ 1,032.13		\$ 14.14		\$ 32.69		\$ 1,525.16		\$ 31.10		\$ 340.63		\$ 15,714.25	
2023/04	\$ 15,365.49	24%	\$ 381.27	7%	\$ 1,065.58	3%	\$ 11.07	-22%	\$ 94.32	189%	\$ 1,222.84	-20%	\$ 38.73	25%	\$ 343.55	1%	\$ 18,522.83	18%
2022/05	\$ 15,785.43		\$ 587.55		\$ 1,443.62		\$ 13.36		\$ 49.55		\$ 1,616.72		\$ 27.99		\$ 366.55		\$ 19,890.76	
2023/05	\$ 12,347.54	-22%	\$ 205.76	-65%	\$ 1,136.28	-21%	\$ 5.09	-62%	\$ 18.08	-64%	\$ 1,288.65	-20%	\$ 10.52	-62%	\$ 339.82	-7%	\$ 15,351.73	-23%
2022/06	\$ 13,735.70		\$ 667.09		\$ 1,222.54		\$ 1.29		\$ 16.65		\$ 1,636.35		\$ 65.68		\$ 311.64		\$ 17,656.93	
2023/06	\$ 11,699.08	-15%	\$ 351.31	-47%	\$ 1,160.09	-5%	\$ 1.20	-7%	\$ 51.50	209%	\$ 1,286.04	-21%	\$ 14.73	-78%	\$ 236.10	-24%	\$ 14,800.05	-16%
2022/07	\$ 14,291.34		\$ 448.42		\$ 669.57		\$ 1.71		\$ 34.11		\$ 1,519.37		\$ 13.33		\$ 224.20		\$ 17,202.05	
2023/07	\$ 13,346.48	-7%	\$ 337.00	-25%	\$ 573.37	-14%	\$ 0.76	-55%	\$ 15.42	-55%	\$ 1,461.07	-4%	\$ 27.21	104%	\$ 176.87	-21%	\$ 15,938.17	-7%
2022/08	\$ 14,803.64		\$ 572.27		\$ 1,439.35		\$ 15.29		\$ 18.91		\$ 1,512.62		\$ 31.60		\$ 267.74		\$ 18,661.42	
2023/08	\$ 13,992.87	-5%	\$ 415.30	-27%	\$ 976.47	-32%	\$ 1.58	-90%	\$ 45.36	140%	\$ 1,202.36	-21%	\$ 14.28	-55%	\$ 180.09	-33%	\$ 16,828.30	-10%
2022/09	\$ 13,235.74		\$ 607.57		\$ 1,315.90		\$ 4.60		\$ 63.07		\$ 1,137.12		\$ 22.54		\$ 210.59		\$ 16,597.12	
2023/09	\$ 14,878.50	12%	\$ 430.12	-29%	\$ 2,098.66	59%	\$ 9.15	99%	\$ 34.35	-46%	\$ 1,278.61	12%	\$ 22.69	1%	\$ 196.22	-7%	\$ 18,948.29	14%
2022/10	\$ 16,168.17		\$ 664.09		\$ 859.61		\$ 14.65		\$ 57.82		\$ 1,399.73		\$ 15.64		\$ 236.21		\$ 19,415.91	
2023/10	\$ 12,091.65	-25%	\$ 598.21	-10%	\$ 1,228.12	43%	\$ 9.17	-37%	\$ 26.21	-55%	\$ 1,140.08	-19%	\$ 21.06	35%	\$ 208.80	-12%	\$ 15,323.28	-21%
2022 (1-10月)	\$ 140,013.93		\$ 6,283.85		\$ 11,511.17		\$ 75.38		\$ 413.89		\$ 15,216.65		\$ 266.58		\$ 2,886.61		\$ 176,668.06	
2023 (1-10月)	\$ 132,933.95	-5%	\$ 4,179.43	-33%	\$ 11,978.06	4%	\$ 59.23	-21%	\$ 396.26	-4%	\$ 11,910.60	-22%	\$ 221.04	-17%	\$ 2,476.42	-14%	\$ 164,154.99	-7%

◎ 2023年1-10月臺灣蘭花前十大出口國家同期比較

資料來源：財政部關稅總局 單位：千美元
資料匯整統計：蘭花協會

排名	國家	蘭花瓶苗出口總金額		成長率
		2023年1-10月	2022年1-10月	
1	荷蘭	\$ 6,785.89	\$ 9,238.37	-27%
2	越南	\$ 1,534.10	\$ 1,447.28	6%
3	美國	\$ 742.66	\$ 756.41	-2%
4	巴西	\$ 701.53	\$ 971.27	-28%
5	大韓民國	\$ 476.29	\$ 540.39	-12%
6	印尼	\$ 376.25	\$ 438.51	-14%
7	澳大利亞	\$ 266.48	\$ 467.85	-43%
8	泰國	\$ 182.15	\$ 27.35	566%
9	德國	\$ 166.71	\$ 474.90	-65%
10	加拿大	\$ 147.26	\$ 128.68	14%
	其他國家	\$ 531.29	\$ 725.65	-27%
	總計	\$ 11,910.60	\$ 15,216.65	-22%

排名	國家	植株+瓶苗出口金額		成長率
		2023年1-10月	2022年1-10月	
1	美國	\$ 54,867.55	\$ 60,667.30	-10%
2	日本	\$ 21,568.18	\$ 23,073.47	-7%
3	越南	\$ 16,148.74	\$ 16,839.34	-4%
4	荷蘭	\$ 9,161.64	\$ 10,644.67	-14%
5	加拿大	\$ 8,081.14	\$ 8,072.38	0%
6	大韓民國	\$ 5,947.54	\$ 8,340.05	-29%
7	澳大利亞	\$ 5,061.37	\$ 6,007.01	-16%
8	印尼	\$ 2,687.11	\$ 2,532.24	6%
9	巴西	\$ 1,287.17	\$ 1,416.03	-9%
10	香港	\$ 1,055.37	\$ 928.47	14%
	其他國家	\$ 8,903.81	\$ 9,291.51	-4%
	總計	\$ 134,769.62	\$ 147,812.46	-9%

◎ 2023年1-9月臺灣蘭花前十大出口國家同期比較

植株

單位：
株

排名	國家	植株出口數量		成長率
		2023年1-9月	2022年1-9月	
1	美國	19,341,961	22,269,313	-13%
2	大韓民國	6,528,052	8,454,382	-23%
3	越南	6,047,788	6,699,546	-10%
4	日本	5,198,401	6,148,048	-15%
5	荷蘭	4,794,684	11,321,631	-58%
6	加拿大	2,860,685	3,249,527	-12%
7	澳大利亞	1,521,674	1,854,187	-18%
8	巴西	1,147,912	1,313,905	-13%
9	印尼	977,974	1,338,119	-27%
10	泰國	769,529	304,297	153%
其他國家		3,323,549	3,762,759	-12%
總計		52,512,209	66,715,714	-21%

瓶苗

單位：
株

排名	國家	瓶苗出口數量		成長率
		2023年1-9月	2022年1-9月	
1	荷蘭	8,938,155	5,918,843	51%
2	越南	2,169,368	1,304,412	66%
3	美國	1,623,819	1,072,792	51%
4	中國	510,400	496,700	3%
5	澳大利亞	438,215	465,733	-6%
6	巴西	423,242	304,373	39%
7	泰國	394,790	11,940	3206%
8	印尼	358,980	182,164	97%
9	香港	357,428	-	-
10	大韓民國	307,555	832,222	-63%
其他國家		973,467	1,851,048	-47%
總計		16,495,419	12,440,227	33%

植株+瓶苗

單位：
株

排名	國家	植株+瓶苗出口數量		成長率
		2023年1-9月	2022年1-9月	
1	美國	20,965,780	23,342,105	-10%
2	荷蘭	13,732,839	17,240,474	-20%
3	越南	8,217,156	8,003,958	3%
4	大韓民國	6,835,607	9,286,604	-26%
5	日本	5,436,462	6,303,435	-14%
6	加拿大	3,100,841	3,379,520	-8%
7	澳大利亞	1,959,889	2,319,920	-16%
8	巴西	1,571,154	1,618,278	-3%
9	印尼	1,336,954	1,520,283	-12%
10	泰國	1,164,319	316,237	268%
其他國家		4,686,627	5,825,127	-20%
總計		69,007,628	79,155,941	-13%

資料來源：
防檢局資料匯整統計：
蘭花協會

◎ 2023年1-9月臺灣蝴蝶蘭前十大出口國家同期比較

植株

單位：株

排名	國家	蝴蝶蘭植株出口數量		成長率
		2023年1-9月	2022年1-9月	
1	美國	19,146,789	21,873,980	-12%
2	越南	5,965,728	6,533,774	-9%
3	日本	4,995,286	5,870,914	-15%
4	荷蘭	4,751,972	11,162,190	-57%
5	加拿大	2,807,102	3,201,917	-12%
6	澳大利亞	1,496,374	1,767,601	-15%
7	巴西	1,147,912	1,313,905	-13%
8	大韓民國	1,011,418	1,063,163	-5%
9	印尼	958,041	1,316,401	-27%
10	泰國	753,144	272,500	176%
其他國家		3,050,658	3,319,885	-8%
總計		46,084,424	57,696,230	-20%

瓶苗

單位：株

排名	國家	蝴蝶蘭瓶苗出口數量		成長率
		2023年1-9月	2022年1-9月	
1	荷蘭	8,933,755	5,915,823	51%
2	越南	2,079,368	1,196,012	74%
3	美國	1,437,195	1,014,072	42%
4	巴西	423,242	304,373	39%
5	中國	412,400	224,000	84%
6	印尼	358,980	182,164	97%
7	香港	357,028	-	-
8	泰國	335,680	8,300	3944%
9	澳大利亞	324,905	393,573	-17%
10	大韓民國	302,185	826,434	-63%
其他國家		839,873	1,805,288	-53%
總計		15,804,611	11,870,039	33%

植株+瓶苗

單位：株

排名	國家	蝴蝶蘭植株+瓶苗出口數量		成長率
		2023年1-9月	2022年1-9月	
1	美國	20,583,984	22,888,052	-10%
2	荷蘭	13,685,727	17,078,013	-20%
3	越南	8,045,096	7,729,786	4%
4	日本	5,132,737	6,007,283	-15%
5	加拿大	3,044,078	3,327,050	-9%
6	澳大利亞	1,821,279	2,161,174	-16%
7	巴西	1,571,154	1,618,278	-3%
8	印尼	1,317,021	1,498,565	-12%
9	大韓民國	1,313,603	1,889,597	-30%
10	泰國	1,088,824	280,800	288%
其他國家		4,285,532	5,087,671	-16%
總計		61,889,035	69,566,269	-11%

資料來源：防檢局

資料匯整統計：蘭花協會

◎ 2023年1-9月臺灣各蘭類出口數量同期比較

資料提供：防檢局 資料匯整統計：蘭花協會

植株

單位：株

蘭 類	2023/1~9月出口數量	2022/1~9月出口數量	成長%
蝴蝶蘭	46,084,424	57,696,230	-20%
國 蘭	5,571,660	7,418,104	-25%
嘉德麗雅蘭	134,938	288,088	-53%
文 心 蘭	182,489	361,766	-50%
石 斛 蘭	182,781	243,986	-25%
仙 履 蘭	33,693	104,698	-68%
其 他	804,993	360,281	123%
總 計	52,512,209	66,715,714	-21%

瓶苗

單位：株

蘭 類	2023/1~9月出口數量	2022/1~9月出口數量	成長%
蝴蝶蘭	15,804,611	11,870,039	33%
國 蘭	58,200	87,420	-33%
嘉德麗雅蘭	168,620	72,968	131%
文 心 蘭	248,435	226,940	9%
石 斛 蘭	75,805	88,662	-15%
仙 履 蘭	53,371	30,578	75%
其 他	86,377	63,620	36%
總 計	16,495,419	12,440,227	33%

植株+瓶苗

單位：株

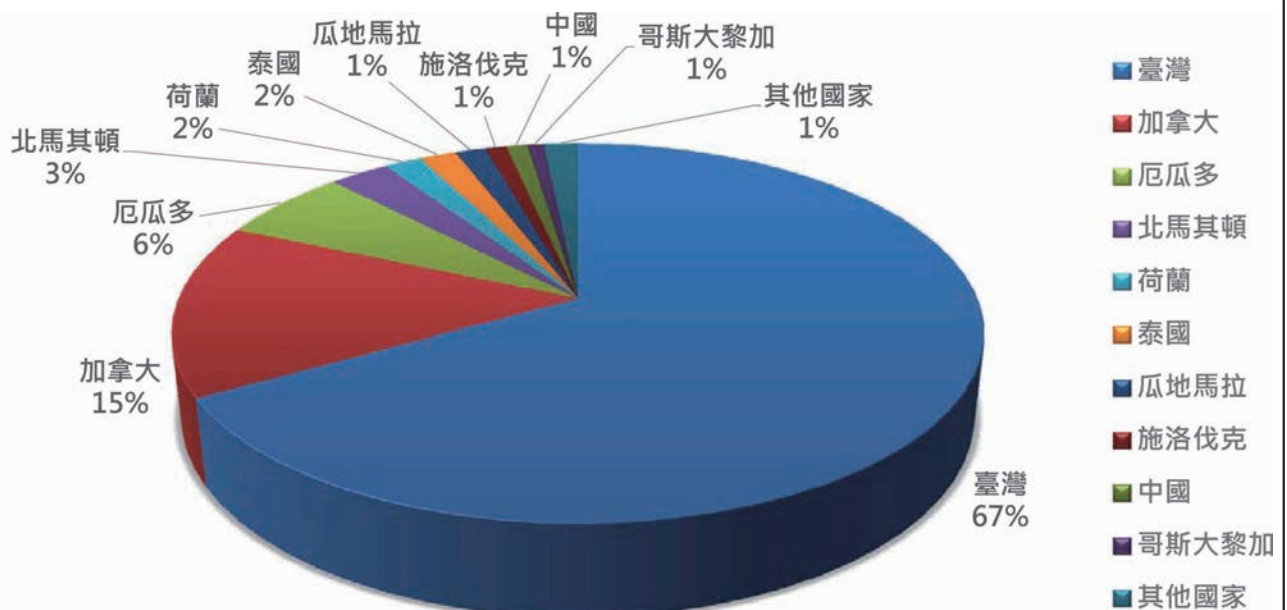
蘭 類	2023/1~9月出口數量	2022/1~9月出口數量	成長%
蝴蝶蘭	61,889,035	69,566,269	-11%
國 蘭	5,629,860	7,505,524	-25%
嘉德麗雅蘭	303,558	361,056	-16%
文 心 蘭	430,924	588,706	-27%
石 斛 蘭	258,586	332,648	-22%
仙 履 蘭	87,064	135,276	-36%
其 他	408,601	666,462	-39%
總 計	69,007,628	79,155,941	-13%

2023年與2022年1-9月美國農業部蘭花類輸入金額同期比較

輸入排名	國家	2023年1-9月輸入金額	2023年1-9月國家占比	2022年1-9月輸入金額	2022年1-9月國家占比	成長率
1	臺灣	51,794	66.80%	61,469	71.39%	-15.74%
2	加拿大	11,440	14.76%	10,808	12.55%	5.85%
3	厄瓜多	4,830	6.23%	5,440	6.32%	-11.21%
4	北馬其頓	2,196	2.83%	1,479	1.72%	48.48%
5	荷蘭	1,368	1.76%	1,858	2.16%	-26.37%
6	泰國	1,356	1.75%	1,207	1.40%	12.34%
7	瓜地馬拉	1,124	1.45%	389	0.45%	188.95%
8	施洛伐克	782	1.01%	794	0.92%	-1.51%
9	中國	775	1.00%	930	1.08%	-16.67%
10	哥斯大黎加	616	0.79%	504	0.59%	22.22%
	其他國家	1,251	1.61%	1,224	1.42%	2.21%
	總計	77,532	100.00%	86,102	100.00%	

單位：千美元
資料來源：美國農業部USDA
資料匯整統計：蘭花協會

2023年1-9月美國輸入蘭花類的國家占比



資料來源：美國農業部USDA



23rd 世界蘭展 & 20th 臺灣國際蘭展

八大會議主題

2024.02/25-02/28

地點: 大臺南會展中心



栽培



遺傳及發展



育種&分類



保育



探索野生蘭



園藝療癒



生態



產業



其他

Keynote 講者

世界各地蘭花愛好者齊聚一堂 一起分享交流蘭花知識!



美國

William Riley, Ph.D.

World Orchid Conference Trust

World Orchid Conference Trust:

A Progressive and Inclusive Vision of Our Future

President



英國

Johan Hermans

Royal Botanic Gardens, Kew

The Orchids of the Western Indian Ocean,

A Review Madagascar, Mauritius,

Réunion and the Comoros

HRA



美國

Martin Motes

Motes Orchids

New Directions in Vanda Hybrids

President



臺灣

李家維

辜嚴倬雲植物保種中心(KBCC)

Orchids Conservation in Taiwan

執行長

線上註冊請掃描
Please Scan



中文



English

線上註冊截止日

2024/01/15

The registration system will be closed on January 15, 2024.



廣告

TAINAN 2024

第23屆世界蘭花會議 X 第20屆臺灣國際蘭展 ——紀念酒——



58° 典藏高粱酒

新鮮飽滿的金黃高粱、純淨甘甜的花崗岩層地下水及得天獨厚的地理位置，最後再搭配上對釀酒古法的絕對堅持，醞釀出「金門皇家酒廠典藏高粱酒」。

老師傅五十年的製酒堅持，純糧固態發酵的豐富風味變化，用心釀製的味道，讓時代的變遷濃縮在承接歷史重任的酒液中。

售價：1980元/瓶

預購價：**1580**元/瓶

預購價：**12640**元/箱

8瓶/箱 (訂購時請以箱為選購單位)

預購自即日起至**1/31**止，並於1/31前匯款



(酒瓶示意圖)



社團法人台灣蘭花產銷發展協會
Taiwan Orchid Growers Association

電話：06-6830304

傳真：06-6830625

聯絡人：周英瑜

銀行：合作金庫銀行新營分行 帳號：0290-717-088938 代碼：006

戶名：社團法人台灣蘭花產銷發展協會附設行銷部



線上訂購表單

訂購人	聯絡電話或e-mail
訂購數量 <input type="text"/> 箱	訂購金額
寄送地址	
<input type="checkbox"/> 自取 (貨到通知，取貨地點為蘭協辦公室)	

飲酒過量 有害健康 禁止酒駕





12 CM
60 CM

NO. M219
維納斯

瓶苗訂購專線
06-6858588
0978-945-005
林小姐



NO. M182
火精靈

12 CM
65 CM



NO. M278
香奈兒

12 CM
60 CM



NO. M251
碧綠美人

12.5 CM
60 CM



TEL 06-6858588

FAX 06-6859288

starorchids.net

73191 台南市後壁區烏樹林402號